

***Conomelus anceps* (Germ.)**

Gemeine Binsenspornzikade

In den verschiedensten Feuchtbiotopen an *Juncus*-Arten. In D weit verbreitet und vielerorts häufig; bis 2.000 m. Adulte Ende VI - Ende X.

***Conomelus lorifer* Rib.**

Südliche Binsenspornzikade

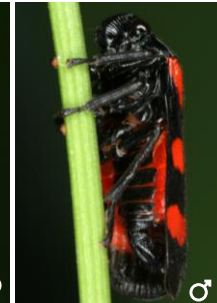
An *Juncus effusus* in Feuchtbiotopen v.a. gestörter oder sandiger Standorte. In D zerstreut, im Norden fehlend; bis 300 m(?). Adulte Anf. VI - Mitte X.

***Delphacinus mesomelas* (Boh.)**

Schwingspornzikade

An trockenen bis nassen, kurzrasigen Magerstandorten an *Festuca ovina* und *F. rubra*. In D v.a. im Norden und in der Mitte, aber nur lokal; bis 1.100 m. Adulte Mitte V - Mitte IX.





***Cercopis vulnerata* Rossi**  
Gemeine Blutzikade

In den verschiedensten Offenbiotopen an Kräutern und Gräsern; Larven im Boden. In D weit verbreitet und nicht selten; bis 1.600 m. Adulte Anf. V - Mitte VII.



***Cercopis sanguinolenta* (Scop.)**  
Bindenblutzikade

An Gräsern und Kräutern an trockenwarmen Standorten, meist mit hohem Gras. In D nur isolierte Vorkommen in Wärmegebieten in der Südhälfte; bis 600 m. Adulte Anf. V - Ende VII.



***Cercopis arcuata* Fieb.**  
Weinbergs-Blutzikade

In offenen Kiefern- und Eichenwäldern, an Gräsern und Kräutern. In D vier alte Funde (vor 1950) aus dem Alpen- und Voralpenraum. Adulte Anf. V - Anf. VII(?).



***Philaenus spumarius* (L.)**

Wiesenschaumzikade

In den verschiedensten  
Offenlandbiotopen bis hin  
zu offenen Wäldern, poly-  
phag an den verschiede-  
nsten Kräutern und Gräsern.  
In D weit verbreitet und  
überall häufig; bis 1.800 m.  
Adulte Ende V - Anf. XI.



